




คู่มือการบริการ Dell™ Vostro™ 1220

[การทำงานกับส่วนประกอบภายในของคอมพิวเตอร์](#)
[การเพิ่มและการเปลี่ยนชิ้นส่วน](#)
[ข้อกำหนดเฉพาะ](#)
[การวิเคราะห์](#)
[การตั้งค่าระบบ](#)

หมายเหตุ ข้อควรระวัง และคำเตือน

-  **หมายเหตุ:** 'หมายเหตุ' จะระบุถึงข้อมูลสำคัญซึ่งจะช่วยให้คุณใช้งานคอมพิวเตอร์ได้มีประสิทธิภาพยิ่งขึ้น
-  **ข้อควรระวัง:** 'ข้อควรระวัง' จะระบุถึงโอกาสเกิดความเสี่ยงภัยกับฮาร์ดแวร์หรือการสูญหายของข้อมูลหากไม่ปฏิบัติตามคำแนะนำ
-  **คำเตือน:** 'คำเตือน' ระบุถึงความเสี่ยงต่อความเสียหายของทรัพย์สิน การบาดเจ็บ หรือการเสียชีวิต

ถ้าคุณซื้อคอมพิวเตอร์ซีรีส์ต่างๆ ของ Dell™ (Dell™ n Series) การอ้างอิงใดๆ ในเอกสารนี้ที่เกี่ยวกับระบบปฏิบัติการ Microsoft® Windows® จะไม่สามารถใช้ได้

ข้อมูลในเอกสารฉบับนี้อาจเปลี่ยนแปลงได้โดยไม่จำเป็นต้องแจ้งให้ทราบล่วงหน้า
© 2009 Dell Inc. สงวนลิขสิทธิ์

ห้ามผลิตเอกสารชุดนี้ซ้ำโดยเด็ดขาดไม่ว่าด้วยวิธีการใดๆ หากมีได้รับอนุญาตอย่างเป็นทางการจาก Dell Inc.

เครื่องหมายการค้าที่ใช้ในเอกสารนี้: Dell, โลโก้ DELL, โลโก้ Vostro, ExpressCard และ ExpressCharge เป็นเครื่องหมายการค้าของ Dell Inc.; Bluetooth เป็นเครื่องหมายการค้าจดทะเบียนของ Bluetooth SIG, Inc. และใช้งานโดย Dell ตามเงื่อนไขการอนุญาต; Microsoft, Windows, Windows Server และ Windows Vista เป็นเครื่องหมายการค้าหรือเครื่องหมายการค้าจดทะเบียนของ Microsoft Corporation ในประเทศสหรัฐอเมริกา และ/หรือ ประเทศอื่นๆ Intel และ Celeron เป็นเครื่องหมายการค้าจดทะเบียน และ Core และ Core2Duo เป็นเครื่องหมายการค้าของ Intel Corporation ในประเทศสหรัฐอเมริกา และประเทศอื่นๆ Adobe, โลโก้ Adobe และ Adobe Flash Player เป็นเครื่องหมายการค้าของ Adobe Systems Incorporated

เครื่องหมายการค้าและชื่อทางการค้าอื่นๆ ที่ใช้ในเอกสารนี้ จะใช้เพื่ออ้างถึงองค์กรที่เป็นเจ้าของเครื่องหมายการค้าและชื่อทางการค้านั้น หรือเพื่ออ้างถึงผลิตภัณฑ์ขององค์กรเหล่านั้นเพียงเท่านั้น Dell Inc. ไม่ได้เป็นเจ้าของเครื่องหมายการค้าและชื่อทางการค้าใดๆ นอกเหนือจากของ Dell เท่านั้น

กันยายน 2009 การแก้ไข A00

การตั้งค่าระบบ

คู่มือการบริการ Dell™ Vostro™ 1220

- [การเข้าสู่โปรแกรมการตั้งค่าระบบ](#)
- [<F12> เมนูการบูต](#)

การเข้าสู่โปรแกรมการตั้งค่าระบบ

กด <F2> เพื่อเข้าสู่การตั้งค่าระบบและทำการเปลี่ยนแปลงการตั้งค่าที่ผู้ใช้สามารถกำหนดเองได้ ถ้าคุณประสบปัญหาในการเข้าสู่การตั้งค่าระบบด้วยปุ่มนี้ ให้กด <F2> เมื่อ LED ของแป้นพิมพ์กะพริบครั้งแรก

การนำทาง

ใช้ปุ่มต่อไปนี้เพื่อไปยังที่ต่างๆ บนหน้าจอ BIOS

ปุ่มกดสำหรับการนำทาง	
ขั้นตอน	ปุ่มกด
ขยายหรือยุบฟิลด์	<Enter> ปุ่มลูกศรซ้ายหรือขวา
ออกจาก BIOS	<Esc> หรือ <Alt + F4> — ยังคงอยู่ในการตั้งค่า, บันทึก/ออก ยกเลิก/ออก
เปลี่ยนการตั้งค่า	ปุ่มลูกศรและ <Enter> หรือปุ่มลูกศรและ <Space>
เลือกฟิลด์ที่จะเปลี่ยนแปลง	แท็บ
รีเซ็ตค่าเริ่มต้น	ตัวเลือกเมนู โหนดค่าเริ่มต้น

<F12> เมนูเมนู

กด <F12> เมื่อเครื่องหมาย Dell ปรากฏขึ้นเพื่อเริ่มต้นเมนูการบูตเฉพาะครั้งซึ่งประกอบด้วยรายการอุปกรณ์สำหรับบูตต่างๆ ที่สามารถใช้งานได้ของคอมพิวเตอร์ ตัวเลือก การวิเคราะห์ และ เข้าสู่การตั้งค่า จะรวมอยู่ในเมนูนี้ด้วย อุปกรณ์ที่อยู่ในเมนูการบูตจะขึ้นอยู่กับอุปกรณ์ที่สามารถบูตได้ที่ตั้งอยู่ในคอมพิวเตอร์ เมนูนี้มีประโยชน์เมื่อพยายามบูตอุปกรณ์พิเศษหรือแสดงผลการวินิจฉัยสำหรับคอมพิวเตอร์ การใช้เมนูบูตจะไม่ทำการเปลี่ยนแปลงใดๆ กับลำดับการบูตที่จัดเก็บไว้ใน BIOS






การวิเคราะห์

คู่มือการบริการ Dell™ Vostro™ 1220

- [สถานะอุปกรณ์](#)
- [สถานะแบตเตอรี่](#)
- [สถานะแป้นพิมพ์](#)
- [รหัสแสดงข้อผิดพลาดของไฟแสดงสถานะของอุปกรณ์](#)

LED สถานะอุปกรณ์

LED สถานะอุปกรณ์เป็นแหล่งข้อมูลสำหรับการวิเคราะห์ปัญหาที่พบบ่อยที่อาจเกิดขึ้นกับคอมพิวเตอร์ของคุณ

-  ไฟจะสว่างขึ้นเมื่อคุณเปิดเครื่องคอมพิวเตอร์ และจะกะพริบเมื่อคอมพิวเตอร์อยู่ในโหมดการจัดการพลังงาน
-  สว่างเมื่อคอมพิวเตอร์อ่านหรือเขียนข้อมูล
-  สว่างคงที่หรือกะพริบเพื่อแสดงสถานะการชาร์จของแบตเตอรี่
-  สว่างเมื่อมีการเปิดใช้งานระบบเครือข่ายไร้สาย
-  สว่างเมื่อมีการเปิดใช้งานการติดต่อไร้สาย Bluetooth® เมื่อต้องการปิดฟังก์ชันการทำงานของเทคโนโลยีไร้สาย Bluetooth เพียงอย่างเดียว ให้คลิกขวาที่ไอคอน Bluetooth ใน system tray และคลิก **Disable Bluetooth Radio**

สถานะแบตเตอรี่

ถ้าคอมพิวเตอร์เชื่อมต่อกับตัวรับไฟฟ้า ไฟแบตเตอรี่จะทำงานดังต่อไปนี้:

- 1. **กะพริบแสงสีเหลืองสลบกับน้ำเงิน** — มีการต่ออะแดปเตอร์ AC ที่ไม่ผ่านการตรวจสอบหรือไม่มีการสนับสนุน ไม่ใช่ของ Dell กับคอมพิวเตอร์ของคุณ
- 1. **กะพริบแสงสีเหลืองสลบแสงคงที่สีน้ำเงิน** — แบตเตอรี่ทำงานล้มเหลวชั่วคราว โดยมีอะแดปเตอร์ AC
- 1. **กะพริบแสงสีเหลืองตลอดเวลา** — แบตเตอรี่ทำงานล้มเหลวอย่างร้ายแรงโดยมีอะแดปเตอร์ AC
- 1. **ไฟดับ** — แบตเตอรี่มีการชาร์จเต็ม โดยมีอะแดปเตอร์ AC
- 1. **ไฟสว่างสีน้ำเงิน** — แบตเตอรี่อยู่ในโหมดชาร์จโดยมีอะแดปเตอร์ AC




ประจุและสภาพของแบตเตอรี่

เมื่อต้องการตรวจสอบปริมาณพลังงานในแบตเตอรี่ ให้กดและปล่อยปุ่มแสดงสถานะที่เกจวัดการชาร์จแบตเตอรี่ เพื่อให้ไฟแสดงระดับพลังงานติดสว่างขึ้น ไฟแต่ละดวงจะแทนค่าพลังงานประมาณ 20% ของพลังงานทั้งหมดในแบตเตอรี่ ตัวอย่างเช่น ถ้าไฟสว่างสี่ดวง แสดงว่าแบตเตอรี่มีประจุเหลืออยู่ 80 เปอร์เซ็นต์ ถ้าไฟไม่ติดสว่างขึ้นแม้แต่ดวงเดียว แสดงว่าแบตเตอรี่หมดแล้ว



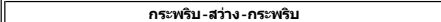
เมื่อต้องการตรวจสอบความจุของแบตเตอรี่โดยใช้เกจวัดพลังงาน ให้กดปุ่มแสดงสถานะที่เกจวัดพลังงานแบตเตอรี่ค้างไว้อย่างน้อย 3 วินาที ถ้าไม่มีไฟติดสว่างขึ้นมา แสดงว่าแบตเตอรี่อยู่ในสภาพดี และมีความจุไฟฟ้าเหลืออยู่มากกว่า 80% ของความจุแรกเริ่ม ไฟแต่ละดวงที่ติดสว่างขึ้นจะแสดงถึงความจุไฟฟ้าที่ลดลงเรื่อยๆ ถ้าไฟค้างติดสว่างพร้อมกัน แสดงว่าแบตเตอรี่มีความจุไฟฟ้าเหลืออยู่ไม่ถึง 60 เปอร์เซ็นต์ และคุณควรเปลี่ยนแบตเตอรี่ก้อนใหม่


LED สถานะแป้นพิมพ์

ไฟสีเขียวเหนือแป้นพิมพ์แสดงสถานะต่อไปนี้:

-  สว่างเมื่อเปิดใช้งานแป้นตัวเลข
-  สว่างเมื่อเปิดใช้งานฟังก์ชัน Caps Lock
-  สว่างเมื่อเปิดใช้งานฟังก์ชัน Scroll Lock

รหัสแสดงข้อผิดพลาดของไฟแสดงสถานะของอุปกรณ์

ลักษณะที่ปรากฏ	คำอธิบาย	ขั้นตอนต่อไป
 สว่าง-กะพริบ-กะพริบ	ไม่มี SODIMM ติดตั้งอยู่	<ol style="list-style-type: none">1. ให้ติดตั้งหน่วยความจำที่ระบบรองรับ2. ในกรณีที่มีการติดตั้งหน่วยความจำไว้แล้ว ให้เปลี่ยนหน่วยความจำลงในช่องเสียบแต่ละช่องอีกครั้ง3. ให้ลองนำหน่วยความจำที่ทราบว่ายู่ในสภาพที่ดีจากคอมพิวเตอร์เครื่องอื่นมาเสียบหรือเปลี่ยนหน่วยความจำใหม่4. เปลี่ยนบอร์ดระบบ
 กะพริบ-สว่าง-สว่าง	บอร์ดระบบมีข้อผิดพลาด	<ol style="list-style-type: none">1. เสียบตัวประมวลผลใหม่อีกครั้ง2. เปลี่ยนบอร์ดระบบ3. เปลี่ยนตัวประมวลผล
 กะพริบ-สว่าง-กะพริบ		

	แผงหน้าจอล CD มีข้อผิดพลาด	<ol style="list-style-type: none"> 1. เปลี่ยนสาย LCD ใหม่อีกครั้ง 2. เปลี่ยนแผงหน้าจอล CD 3. เปลี่ยนการ์ดแสดงผล / นอร์คระบบ
<p>ดัม - กระพริบ - ดัม</p> 	การเข้าถึงได้ของหน่วยความจำมีข้อผิดพลาด	<ol style="list-style-type: none"> 1. ดัดตั้งหน่วยความจำที่เข้าถึงได้ 2. ในกรณีที่ติดตั้งหน่วยความจำไว้สองตัวให้ถอดออกตัวหนึ่งและทำการทดสอบ 3. ลองเปลี่ยนหน่วยความจำตัวอื่นในช่องเสียบเดียวกันนั้นและทำการทดสอบ 4. ลองนำหน่วยความจำทั้งสองนี้มาเสียบในช่องเสียบอีกช่องหนึ่ง 5. เปลี่ยนหน่วยความจำ 6. เปลี่ยนนอร์คระบบ
<p>สว่าง - กระพริบ - สว่าง</p> 	พบนหน่วยความจำแต่มีข้อผิดพลาด	<ol style="list-style-type: none"> 1. เปลี่ยนหน่วยความจำใหม่อีกครั้ง 2. ในกรณีที่ติดตั้งหน่วยความจำไว้สองตัวให้ถอดออกตัวหนึ่งและทำการทดสอบ 3. ลองเปลี่ยนหน่วยความจำตัวอื่นในช่องเสียบเดียวกันนั้นและทำการทดสอบ 4. ลองนำหน่วยความจำทั้งสองนี้มาเสียบในช่องเสียบอีกช่องหนึ่ง 5. เปลี่ยนหน่วยความจำ 6. เปลี่ยนนอร์คระบบ
	โมเด็มมีข้อผิดพลาด	<ol style="list-style-type: none"> 1. เปลี่ยนโมเด็มใหม่อีกครั้ง 2. เปลี่ยนโมเด็ม 3. เปลี่ยนนอร์คระบบ
<p>กระพริบ - กระพริบ - กระพริบ</p> 	นอร์คระบบมีข้อผิดพลาด	<ol style="list-style-type: none"> 1. เปลี่ยนนอร์คระบบ
<p>กระพริบ - กระพริบ - ดัม</p> 	ROM เสริมมีข้อผิดพลาด	<ol style="list-style-type: none"> 1. เปลี่ยนอุปกรณ์ใหม่อีกครั้ง 2. เปลี่ยนอุปกรณ์ใหม่ 3. เปลี่ยนนอร์คระบบ
<p>ดัม - สว่าง - ดัม</p> 	อุปกรณ์จัดเก็บข้อมูลมีข้อผิดพลาด	<ol style="list-style-type: none"> 1. เปลี่ยนฮาร์ดไดรฟ์และฮอปติคอลลไดรฟ์ใหม่อีกครั้ง 2. ทดสอบคอมพิวเตอร์ด้วยการใช้ฮาร์ดไดรฟ์และฮอปติคอลลไดรฟ์เท่านั้น 3. เปลี่ยนอุปกรณ์ที่ทำให้เกิดความผิดปกติ 4. เปลี่ยนนอร์คระบบ
<p>กระพริบ - กระพริบ - สว่าง</p> 	การ์ดแสดงผลมีข้อผิดพลาด	<ol style="list-style-type: none"> 1. เปลี่ยนนอร์คระบบ

การเพิ่มและการเปลี่ยนชิ้นส่วน


คู่มือการบริการ Dell™ Vostro™ 1220

- [แบตเตอรี่](#)
- [หน่วยความจำ](#)
- [สายเคเบิล](#)
- [แป้นพิมพ์](#)
- [ชุดประกอบ LCD](#)
- [โมดูล Bluetooth](#)
- [ฮาร์ดไดรฟ์](#)
- [พัดลม](#)
- [ชุดระบายความร้อนและตัวประมวลผล](#)
- [ลำโพง](#)
- [อินเวอร์เตอร์ของ LCD](#)
- [แผง LCD](#)
- [บานพับของ LCD](#)
- [แผงฝาครอบ](#)
- [การ์ด WLAN](#)
- [ฝาครอบบานพับ](#)
- [อุปกรณ์ในช่องเก็บสื่อ](#)
- [ที่วางฝ่ามือ](#)
- [โมดูล TPM](#)
- [แผง I/O](#)
- [บอร์ดระบบ](#)
- [โมเด็ม](#)
- [หน้าจอก LCD](#)
- [กล่องบน LCD](#)
- [ราง LCD](#)

ข้อกำหนดเฉพาะ

คู่มือการบริการ Dell™ Vostro™ 1220

- [ตัวประมวลผล](#)
- [ข้อมูลระบบ](#)
- [ExpressCard](#)
- [การ์ด SD](#)
- [หน่วยความจำ](#)
- [การเชื่อมต่อ](#)
- [ช่องต่อ](#)
- [สัญญาณเสียง](#)
- [กราฟิก](#)
- [คีบอร์ด](#)
- [จอแสดงผล](#)
- [แบตเตอรี่](#)
- [แป้นพิมพ์](#)
- [อะแดปเตอร์ AC](#)
- [เมาส์](#)
- [การแสดงผล](#)

 **หมายเหตุ:** ข้อเสนอที่มีให้อาจต่างกันในแต่ละภูมิภาค สำหรับข้อมูลเพิ่มเติมเกี่ยวกับการกำหนดค่าคอมพิวเตอร์ของคุณ ไปที่ [หน้าเว็บนี้](#) (หรือ Start ใน Windows® XP) → [วิธีใช้และการสนับสนุน](#) จากนั้นเลือกตัวเลือกเพื่อดูข้อมูลเกี่ยวกับคอมพิวเตอร์

ตัวประมวลผล	
ประเภทของตัวประมวลผล	Intel® Celeron®, Intel Celeron Dual Core หรือ Intel Core™2 Duo

ข้อมูลระบบ	
ชิปเซ็ต	Intel GM45

ExpressCard™ ช่องใส่ ExpressCard ได้รับการออกแบบมาสำหรับ ExpressCards เท่านั้น จึงไม่รองรับการ์ด PC	
ช่องต่อ ExpressCard	ช่องเสียบ ExpressCard (รองรับอินเทอร์เฟซทั้งแบบ USB และ PCIe)
การ์ดที่รองรับ	ExpressCard 34 มม.

ตัวอ่านการ์ดหน่วยความจำ Secure Digital (SD)	
การ์ดที่รองรับ	ExpressCard 34 มม.

หน่วยความจำ	
ช่องต่อหน่วยความจำ	ช่องเสียบ DIMM 2 ช่อง
ความจุของโมดูลหน่วยความจำ	1 กิกะไบต์ 2 กิกะไบต์ หรือ 4 กิกะไบต์
ชนิดหน่วยความจำ	DDR2 800 MHz
หน่วยความจำขั้นต่ำ	1 กิกะไบต์
หน่วยความจำสูงสุด	8 กิกะไบต์

การเชื่อมต่อ	
อะแดปเตอร์เครือข่าย	10/100/1000 Ethernet LAN บนบอร์ดระบบ
ระบบไร้สาย	WLAN ครึ่ง Mini-Card, เทคโนโลยีไร้สาย Bluetooth®

ช่องต่อ	
สัญญาณเสียง	ช่องต่อไมโครโฟน ช่องต่อหูฟัง/ลำโพงใน
Mini-Card	ช่องเสียบ half Mini-Card สำหรับ WLAN โดยเฉพาะ 1 ช่อง
อะแดปเตอร์เครือข่าย	ช่องต่อ RJ-45
USB	ช่องต่อมาตรฐาน USB 2.0 แบบ 4 ขา สองช่อง
การแสดงผล	ช่องต่อ VGA 15 ขา

สัญญาณเสียง	
ชนิดของระบบเสียง	ตัวถอดสัญญาณเสียงรายละเอียดสูง (High Definition Audio) สองช่องทาง
ตัวควบคุมระบบเสียง	CONEXANT CX20583
การแปลงสัญญาณสเตอริโอ	24 บิต (อนาล็อกเป็นดิจิทัล และดิจิทัลเป็นอนาล็อก)
อินเทอร์เฟซ:	
ภายใน	ระบบเสียงรายละเอียดสูงภายใน (Internal High Definition Audio)
ภายนอก	ช่องต่อไมโครโฟน ช่องต่อขนาดเล็กสำหรับลำโพง/หูฟังระบบสเตอริโอ
ลำโพง	ลำโพงกำลังขับ 2 วัตต์ 4 โอห์ม หนึ่งชุด
วงจรรขยายสัญญาณเสียงสำหรับลำโพงภายใน	ช่องสัญญาณ 2 วัตต์ที่ 4 โอห์ม
ไมโครโฟนภายใน	ไมโครโฟนดิจิทัลเดี่ยว
ตัวควบคุมเสียง	ปุ่มควบคุมเสียง

Graphics	
แบบสำเร็จในตัว	
ตัวควบคุมการแสดงผล	ตัวควบคุมกราฟิก Mobile Intel GMA X4500
บัสข้อมูล	การแสดงผลในตัว
หน่วยความจำการแสดงผล	หน่วยความจำที่ใช้ร่วมกันได้ถึง 256 MB
เอาต์พุตการแสดงผล	ช่องต่ออุปกรณ์แสดงผลและพอร์ตแสดงผลแบบมัลติโหมด (multimode DisplayPort)

คีย์บอร์ด	
จำนวนปุ่ม	84 (สหรัฐอเมริกา และสหราชอาณาจักร); 84 (ยุโรป); 87 (ญี่ปุ่น)
การเรียงปุ่มบนคีย์บอร์ด	QWERTY/AZERTY/Kanji

จอแสดงผล	
ชนิด (TFT แบบ active-matrix)	WXGA
พื้นที่ใช้งาน X/Y	261.12 x 163.2
ขนาด:	
สูง	178.8 มม. (7.039 นิ้ว)
กว้าง	289.7 มม. (11.41 นิ้ว)
แนวทะแยง	337.8 มม. (13.3 นิ้ว)
ความละเอียดสูงสุด	1280 x 800 ที่ระดับ 262 K สี
มุมทำงาน	0° (เกือบ) ถึง 160°
อัตราการกะพริบหน้าจอ	60 Hz (40 Hz ในโหมด All Day Battery Life (ADBL))
มุมมองภาพ:	
แนวนอน	40/40°
แนวตั้ง	15/30°
ระยะห่างระหว่างพิกเซล:	0.2235 มม. (0.008799 นิ้ว)
การใช้พลังงาน	
(แผงหน้าจอพร้อมไฟด้านหลัง ปกติ)	4.3 W (สูงสุด)

แบตเตอรี่	
ประเภท	4 เซลล์ และ 6 เซลล์
ขนาด:	
หนา	
4 เซลล์	46.50 มม. (1.83 นิ้ว)
6-เซลล์	46.50 มม. (1.83 นิ้ว)
สูง	
4 เซลล์	35.85 มม. (1.41 นิ้ว)
6-เซลล์	40.64 มม. (1.60 นิ้ว)
แรงดันไฟฟ้า	
4 เซลล์	12 V (ขั้นต่ำ), 17.7 V (ขั้นสูง)

6-เซลล์	9 V (ขั้นต่ำ), 13.3 V (ขั้นสูง)
ช่วงอุณหภูมิ:	
ขณะใช้งาน	0° ถึง 50°C (32° ถึง 122°F)
เมื่อไม่ได้ใช้งาน	-20° ถึง 65°ซ. (14° ถึง 149°ฟ.)
ถ่านกระดุม	CR2032

ทัชแพด	
ความละเอียดของตำแหน่ง X/Y (โหมดตารางกราฟิก)	240 cpi
ขนาด:	
กว้าง	พื้นที่ทำงานของเซนเซอร์ 68 มม. (2.677 นิ้ว)
สูง	สี่เหลี่ยม 37.63 มม. (1.481 นิ้ว)

ตัวอ่านลายนิ้วมือ (อุปกรณ์เสริม)	
ประเภท	Authentic

อะแดปเตอร์ AC	
ประเภท	65 วัตต์
แรงดันไฟฟ้าเข้า	100–240 VAC
กระแสไฟฟ้าเข้า (สูงสุด)	1.5 แอมแปร์
ความถี่ของกระแสไฟฟ้าเข้า	50–60 เฮิร์ตซ์
กระแสไฟฟ้าออก:	
65 วัตต์	43.34 A (จ่ายได้สูงสุดที่ 4 วินาที) 3.34 A (ต่อเนื่อง)
พิกัดแรงดันไฟฟ้าออก	19.5 โวลต์ (กระแสตรง)
ช่วงอุณหภูมิ:	
ขณะใช้งาน	0° ถึง 40°ซ. (32° ถึง 104°ฟ.)
เมื่อไม่ได้ใช้งาน	-40° ถึง 70°ซ. (-40° ถึง 158°ฟ.)

ขนาด	
สูง:	
มีแผง CCFL	23.5–37.6 มม. (0.93–1.48 นิ้ว)
มีแผง WLED	23.5–36.6 มม. (0.93–1.44 นิ้ว)
กว้าง	294.0 มม. (11.57 นิ้ว)
หนา	228.7 มม. (9.00 นิ้ว)
น้ำหนัก	
มีแบตเตอรี่ 4 เซลล์ SSD 128 กิกะไบต์ แผง WLED และ ไมโครปิดคัลไดรฟ์	1.52 กก. (3.36 ปอนด์)

ลักษณะการใช้งาน	
ช่วงอุณหภูมิ:	
ขณะใช้งาน	0° ถึง 35°ซ. (32° ถึง 95°ฟ.)
เมื่อไม่ได้ใช้งาน	-40° ถึง 65°ซ. (-40° ถึง 149°ฟ.)
ความชื้นสัมพัทธ์ (สูงสุด):	
ขณะใช้งาน	10% ถึง 90% (ไม่มีการควบคุม)
เมื่อไม่ได้ใช้งาน	5% ถึง 95% (ไม่มีการควบคุม)

การแสดงผล	
ชนิดของการแสดงผล	แบบรวมอยู่บนบอร์ดระบบ
บัสข้อมูล	การแสดงผลในตัว
ตัวควบคุมการแสดงผล	Intel Extreme Graphics
หน่วยความจำการแสดงผล	สูงสุด 256 เมกะไบต์ (ใช้ร่วมกัน)

[ALSTOM DĚSÍ RŮZELÉAD](#)

แบตเตอรี่

คู่มือการบริการ Dell™ Vostro™ 1220

คำเตือน: ก่อนจะทำกรปรับเปลี่ยนใดๆ กับภายในของคอมพิวเตอร์ กรุณาอ่านข้อมูลด้านความปลอดภัยที่นำมาพร้อมกับคอมพิวเตอร์ก่อน สำหรับข้อมูลเพิ่มเติมเกี่ยวกับข้อปฏิบัติด้านความปลอดภัยที่เหมาะสม สามารถดูได้จากโฮมเพจ การปฏิบัติตามกฎข้อบังคับ โดยเข้าไปที่ www.dell.com/regulatory_compliance

การถอดแบตเตอรี่



หมายเหตุ: [ดาวน์โหลด](#) Adobe Flash Player 32-bit [จาก](#) www.adobe.com [เพื่อใช้กับ](#) [ผลิตภัณฑ์](#)

1. ปฏิบัติตามขั้นตอนใน [ก่อนทำการปรับเปลี่ยนภายในเครื่องคอมพิวเตอร์](#)
2. ระหว่างการติดตั้งหรือการถอดฮาร์ดแวร์ใดๆ โปรดตรวจสอบว่าได้สำรองข้อมูลไว้อย่างเหมาะสม
3. เลื่อนปลั๊กแบตเตอรี่ไปยังตำแหน่งปลดล็อก

4. ถอดแบตเตอรี่ออกจากเครื่องคอมพิวเตอร์



แผงฝาครอบ

คู่มือการบริการ Dell™ Vostro™ 1220

คำเตือน: ก่อนจะทำการปรับเปลี่ยนใดๆ กับภายในของคอมพิวเตอร์ กรุณาอ่านข้อมูลด้านความปลอดภัยที่นำมาพร้อมกับคอมพิวเตอร์ก่อน สำหรับข้อมูลเพิ่มเติมเกี่ยวกับข้อปฏิบัติด้านความปลอดภัยที่เหมาะสม สามารถดูได้จากโฮมเพจ การปฏิบัติตามกฎข้อบังคับ โดยเข้าไปที่ www.dell.com/regulatory_compliance

การถอดแผงฝาครอบ



หมายเหตุ: [ดาวน์โหลด](#) Adobe Flash Player 32-bit [Adobe.com](#) [ดาวน์โหลด](#) [ติดตั้ง](#)

1. ปฏิบัติตามขั้นตอนใน [ก่อนทำการปรับเปลี่ยนภายในเครื่องคอมพิวเตอร์](#)
2. ระหว่างการติดตั้งหรือการถอดฮาร์ดแวร์ใดๆ โปรดตรวจสอบว่าได้สำรองข้อมูลไว้ที่เหมาะสม
3. ถอด [แบตเตอรี่](#) ออกจากเครื่องคอมพิวเตอร์
4. คลายสกรูยึด 2 ตัวบนแผงฝาครอบออก

5. ถอดแผงฝาครอบออก



หน่วยความจำ

คู่มือการบริการ Dell™ Vostro™ 1220

คำเตือน: ก่อนจะทำการปรับเปลี่ยนใดๆ กับภายในของคอมพิวเตอร์ กรุณาอ่านข้อมูลด้านความปลอดภัยที่นำมาพร้อมกับคอมพิวเตอร์ก่อน สำหรับข้อมูลเพิ่มเติมเกี่ยวกับข้อปฏิบัติด้านความปลอดภัยที่เหมาะสม สามารถดูได้จากโฮมเพจ การปฏิบัติตามกฎข้อบังคับ โดยเข้าไปที่ www.dell.com/regulatory_compliance

การถอดหน่วยความจำ

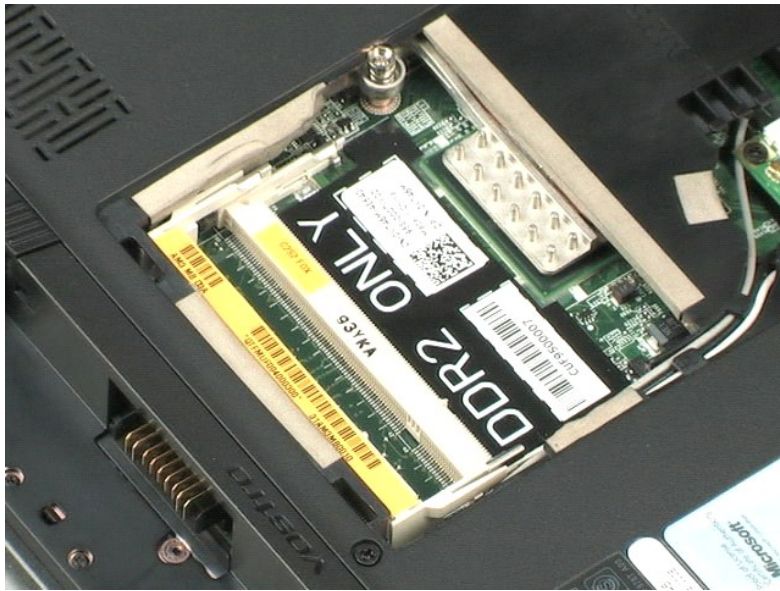


หมายเหตุ: [ดาวน์โหลด](#) Adobe Flash Player 8.1+ [Adobe.com](http://www.adobe.com) [ติดตั้ง](#) [การตั้งค่า](#)

1. ปฏิบัติตามขั้นตอนใน [ก่อนทำการปรับเปลี่ยนภายในเครื่องคอมพิวเตอร์](#)
2. ระหว่างการติดตั้งหรือการถอดฮาร์ดแวร์ใดๆ โปรดตรวจสอบว่าได้สำรองข้อมูลไว้อย่างเหมาะสม
3. ถอด [แบตเตอรี่](#) และ [แฉกฝาด้านบน](#) ออกจากคอมพิวเตอร์
4. ค่อยๆ จับคลิปปิดหน่วยความจำออกจากหน่วยความจำ

5. นำหน่วยความจำออก

6. ทำตามขั้นตอนก่อนหน้าสำหรับหน่วยความจำอื่นๆ ที่ต้องการซ่อมบำรุง



การ์ด WLAN

คู่มือการบริการ Dell™ Vostro™ 1220

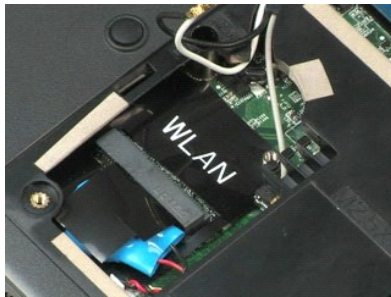
คำเตือน: ก่อนจะทำการปรับเปลี่ยนใดๆ กับภายในของคอมพิวเตอร์ กรุณาอ่านข้อมูลด้านความปลอดภัยที่นำมาพร้อมกับคอมพิวเตอร์ก่อน สำหรับข้อมูลเพิ่มเติมเกี่ยวกับข้อปฏิบัติด้านความปลอดภัยที่เหมาะสม สามารถดูได้จากโฮมเพจ การปฏิบัติตามกฎข้อบังคับ โดยเข้าไปที่ www.dell.com/regulatory_compliance

การถอดการ์ด WLAN



หมายเหตุ: [ดาวน์โหลด](#) Adobe Flash Player 3.0+ www.adobe.com เพื่อใช้กับ [ผลิตภัณฑ์และบริการ](#)

1. ปฏิบัติตามขั้นตอนใน [ก่อนทำการปรับเปลี่ยนภายในเครื่องคอมพิวเตอร์](#)
2. ระหว่างการติดตั้งหรือการถอดฮาร์ดแวร์ใดๆ โปรดตรวจสอบว่าได้สำรองข้อมูลไว้อย่างเหมาะสม
3. ถอด [แบตเตอรี่](#) และ [แฉกจ่ายไฟ](#) ออกจากคอมพิวเตอร์
4. ถอดสายอากาศออกจากการ์ด WLAN
5. ถอดสกรูที่ยึดการ์ด WLAN เข้ากับเครื่องคอมพิวเตอร์ออก
6. ถอดการ์ด WLAN ออกจากเครื่องคอมพิวเตอร์



ถ่านกระดุม

คู่มือการบริการ Dell™ Vostro™ 1220

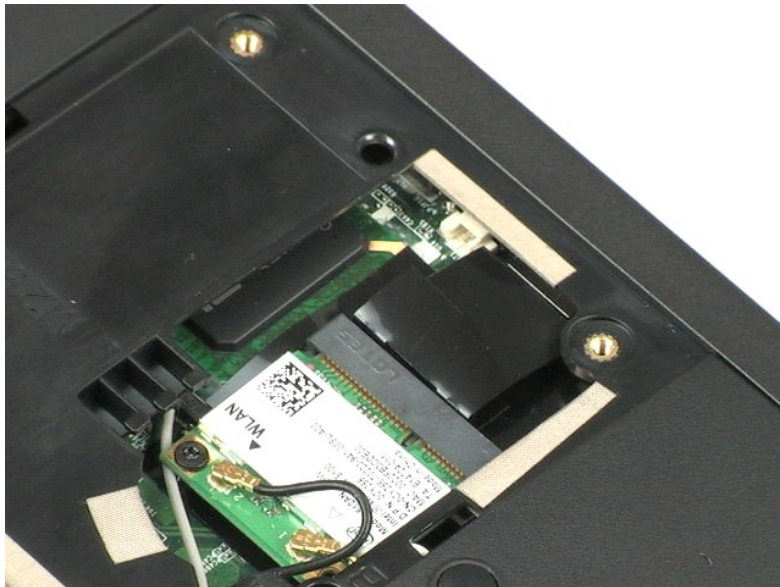
คำเตือน: ก่อนจะทำการปรับเปลี่ยนใดๆ กับภายในของคอมพิวเตอร์ กรุณาอ่านข้อมูลด้านความปลอดภัยที่นำมาพร้อมกับคอมพิวเตอร์ก่อน สำหรับข้อมูลเพิ่มเติมเกี่ยวกับข้อปฏิบัติด้านความปลอดภัยที่เหมาะสม สามารถดูได้จากโฮมเพจ การปฏิบัติตามกฎข้อบังคับ โดยเข้าไปที่ www.dell.com/regulatory_compliance

การถอดถ่านกระดุม



หมายเหตุ: [ดาวน์โหลดไฟล์ Adobe Flash Player 32-bit](#) จาก www.adobe.com เพื่อใช้กับ [ตัวจัดการฮาร์ดแวร์](#)

1. ปฏิบัติตามขั้นตอนใน [ก่อนทำการปรับเปลี่ยนภายในเครื่องคอมพิวเตอร์](#)
2. ระหว่างการติดตั้งหรือการถอดฮาร์ดแวร์ใดๆ โปรดตรวจสอบว่าได้สำรองข้อมูลไว้อย่างเหมาะสม
3. ถอด [แบตเตอรี่](#) และ [แผงผ้าครอบ](#) ออกจากคอมพิวเตอร์
4. ถอดสายของแบตเตอรี่ออก
5. ถอดถ่านกระดุมออก



ฝาครอบบานพับ

คู่มือการบริการ Dell™ Vostro™ 1220

คำเตือน: ก่อนจะทำกรปรับเปลี่ยนใดๆ กับภายในของคอมพิวเตอร์ กรุณาอ่านข้อมูลด้านความปลอดภัยที่นำมาพร้อมกับคอมพิวเตอร์ก่อน สำหรับข้อมูลเพิ่มเติมเกี่ยวกับข้อปฏิบัติด้านความปลอดภัยที่เหมาะสม สามารถดูได้จากโฮมเพจ การปฏิบัติตามกฎข้อบังคับ โดยเข้าไปที่ www.dell.com/regulatory_compliance

การถอดฝาครอบบานพับ



หมายเหตุ: [ใช้ Adobe Flash Player 32-bit](#) [Adobe.com](#) [ใช้ Flash Player 32-bit](#)


1. ปฏิบัติตามขั้นตอนใน [ก่อนทำการปรับเปลี่ยนภายในเครื่องคอมพิวเตอร์](#)
2. ระหว่างการติดตั้งหรือการถอดฮาร์ดแวร์ใดๆ โปรดตรวจสอบว่าได้สำรองข้อมูลไว้อย่างเหมาะสม
3. ถอด [แบตเตอรี่](#) ออกจากเครื่องคอมพิวเตอร์
4. ค่อยๆ ึงฝาครอบบานพับขึ้น
5. พลิกฝาครอบบานพับไปทางแผ่นพิมพ์
6. ตัดกาัรเชื่อมต่อสายของบอร์ดลิ้นมีเดีย
7. ถอดฝาครอบบานพับ



[IstCÄDÉSÜ.r.UeläEa!](#)


แป้นพิมพ์

คู่มือการบริการ Dell™ Vostro™ 1220

 คำเตือน: ก่อนจะทำการปรับเปลี่ยนใดๆ กับภายในของคอมพิวเตอร์ กรุณาอ่านข้อมูลด้านความปลอดภัยที่นำมาพร้อมกับคอมพิวเตอร์ก่อน สำหรับข้อมูลเพิ่มเติมเกี่ยวกับข้อปฏิบัติด้านความปลอดภัยที่เหมาะสม สามารถดูได้จากโฮมเพจ การปฏิบัติตามกฎข้อบังคับ โดยเข้าไปที่ www.dell.com/regulatory_compliance

การถอดแป้นพิมพ์



 **หมายเหตุ:** [Z04400014000](#) Adobe Flash Player 31+ [Adobe.com](#) [EAST ASIAN LIBRARY](#)

1. ปฏิบัติตามขั้นตอนใน [ก่อนทำการปรับเปลี่ยนภายในเครื่องคอมพิวเตอร์](#)
2. ระหว่างการติดตั้งหรือการถอดฮาร์ดแวร์ใดๆ โปรดตรวจสอบว่าได้สำรองข้อมูลไว้อย่างเหมาะสม
3. ถอดแบตเตอรี่และฝาครอบบานพับออกจากเครื่อง
4. ถอดสกรูสามตัวที่ยึดแป้นพิมพ์ไว้

5. พลิกแป้นพิมพ์กลับด้าน

6. ถอดสายของแป้นพิมพ์

7. ยกแป้นพิมพ์ออกจากระบบ



[IstCÄLDÉSÚiřUelãEa!](#)

อุปกรณ์ในช่องเก็บสื่อ

คู่มือการบริการ Dell™ Vostro™ 1220

คำเตือน: ก่อนจะทำการปรับเปลี่ยนใดๆ กับภายในของคอมพิวเตอร์ กรุณาอ่านข้อมูลด้านความปลอดภัยที่นำมาพร้อมกับคอมพิวเตอร์ก่อน สำหรับข้อมูลเพิ่มเติมเกี่ยวกับข้อปฏิบัติด้านความปลอดภัยที่เหมาะสม สามารถดูได้จากโฮมเพจ การปฏิบัติตามกฎข้อบังคับ โดยเข้าไปที่ www.dell.com/regulatory_compliance

การถอดอุปกรณ์ในช่องเก็บสื่อ



หมายเหตุ: ใช้โปรแกรม Adobe Flash Player 8.1+ จาก www.adobe.com เพื่อใช้กับไฟล์ PDF

1. ปฏิบัติตามขั้นตอนใน [ก่อนทำการปรับเปลี่ยนภายในเครื่องคอมพิวเตอร์](#)
2. ระหว่างการติดตั้งหรือการถอดฮาร์ดแวร์ใดๆ โปรดตรวจสอบว่าได้สำรองข้อมูลไว้อย่างเหมาะสม
3. ถอด **แบตเตอรี่** ออกจากเครื่องคอมพิวเตอร์
4. ถอดสกรูหนึ่งตัวที่มีอุปกรณ์ในช่องเก็บสื่อเข้าที่

5. เลื่อนอุปกรณ์ในช่องเก็บสื่อออกจากระบบ



ชุดประกอบ LCD

คู่มือการบริการ Dell™ Vostro™ 1220



คำเตือน: ก่อนจะทำกรปรับเปลี่ยนใดๆ กับภายในของคอมพิวเตอร์ กรุณาอ่านข้อมูลด้านความปลอดภัยที่นำมาพร้อมกับคอมพิวเตอร์ก่อน สำหรับข้อมูลเพิ่มเติมเกี่ยวกับปฏิบัติตามความปลอดภัยที่เหมาะสม สามารถดูได้จากโฮมเพจ การปฏิบัติตามกฎข้อบังคับ โดยเข้าไปที่ www.dell.com/regulatory_compliance

การถอดชุดประกอบ LCD



หมายเหตุ: [ZigBee หรือ Z-Wave](#) Adobe Flash Player 8.1+ [Adobe.com](#) [Windows 7](#) [Windows 8](#) [Windows 10](#)

1. ปฏิบัติตามขั้นตอนใน [ก่อนทำการปรับเปลี่ยนภายในเครื่องคอมพิวเตอร์](#)
2. ระหว่างการติดตั้งหรือการถอดฮาร์ดแวร์ใดๆ โปรดตรวจสอบว่าได้สำรองข้อมูลไว้อย่างเหมาะสม
3. ถอดแบตเตอรี่ ฝาครอบบานพับ แม้มินิพีท และถอดดิสก์ไดรฟ์ออกจากระบบ
4. ถอดสายอากาศออกจากการ์ด WLAN (ถ้าติดตั้งไว้)

5. ถอดสายอากาศออกจากเส้นทางที่เดินไว้

6. พลิกระบบกลับด้านและเปิด LCD

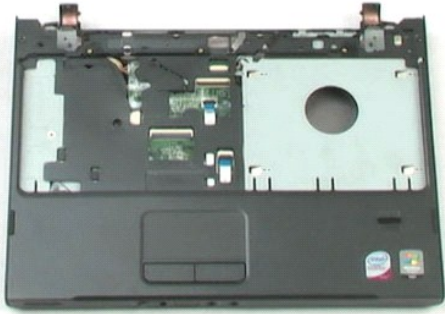
7. ถอดสกรูที่ยึดสายกราวด์ออก

8. ถอดสายของ LCD ออกจากออร์เดรนบ

9. สิ้นสุดการถอดสายอากาศออกจากเส้นทางที่เดินไว้

10. ถอดสกรูหัวท้ายที่ยึดชุด LCD ออก

11. ยกชุดประกอบ LCD ออกจากระบบ



[http://www.dell.com/Support/Drivers/Drivers.aspx?c=us&l=en&os=D](#)

ที่วางฝ่ามือ

คู่มือการบริการ Dell™ Vostro™ 1220



คำเตือน: ก่อนจะทำการปรับเปลี่ยนใดๆ กับภายในของคอมพิวเตอร์ กรุณาอ่านข้อมูลด้านความปลอดภัยที่นำมาพร้อมกับคอมพิวเตอร์ก่อน สำหรับข้อมูลเพิ่มเติมเกี่ยวกับข้อปฏิบัติด้านความปลอดภัยที่เหมาะสม สามารถดูได้จากโฮมเพจ การปฏิบัติตามกฎข้อบังคับ โดยเข้าไปที่ www.dell.com/regulatory_compliance

การถอดที่วางฝ่ามือ



 **หมายเหตุ:** www.adobe.com/flashplayer Adobe Flash Player 31+ Adobe.com www.adobe.com/flashplayer

1. ปฏิบัติตามขั้นตอนใน [ก่อนทำการปรับเปลี่ยนภายในเครื่องคอมพิวเตอร์](#)
2. ระหว่างการติดตั้งหรือการถอดฮาร์ดแวร์ใดๆ โปรดตรวจสอบว่าได้สำรองข้อมูลไว้ที่เหมาะสม
3. ถอดแบตเตอรี่ ฝาครอบบานพับ แบบพิมพ์ ออปติคัลไดรฟ์และชุดประกอบ LCD ออกจากระบบ
4. ถอดสกรูเก้าตัวที่ยึดที่วางฝ่ามือเข้ากับด้านล่างของเครื่องคอมพิวเตอร์
5. พลิกคอมพิวเตอร์คว่ำลง
6. ถอดสกรูสามตัวที่ยึดที่วางฝ่ามือเข้ากับด้านบนของเครื่องคอมพิวเตอร์
7. ถอดสายของที่วางฝ่ามือออกจากนอร์ตะระบบ
8. ถอดสายของที่วางฝ่ามือออกจากนอร์ตะระบบ
9. ค่อยๆ ถอดที่วางฝ่ามือออกจากคอมพิวเตอร์



[IstCÄLDESÜi.rUeläEaL](#)

โมดูลภายในที่ใช้เทคโนโลยีไร้สาย Bluetooth®

คู่มือการบริการ Dell™ Vostro™ 1220

คำเตือน: ก่อนจะทำการปรับเปลี่ยนใดๆ กับภายในของคอมพิวเตอร์ กรุณาอ่านข้อมูลด้านความปลอดภัยที่นำมาพร้อมกับคอมพิวเตอร์ก่อน สำหรับข้อมูลเพิ่มเติมเกี่ยวกับข้อปฏิบัติด้านความปลอดภัยที่เหมาะสม สามารถดูได้จากโฮมเพจ การปฏิบัติตามกฎข้อบังคับ โดยเข้าไปที่ www.dell.com/regulatory_compliance

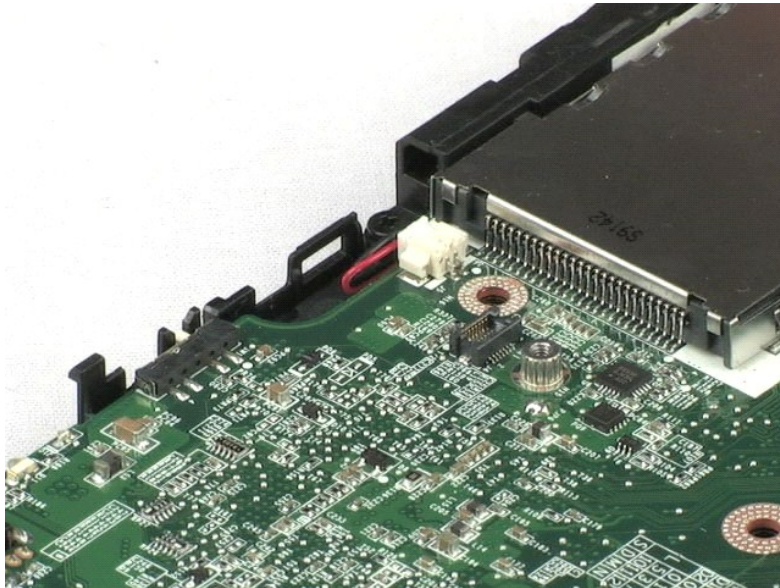
การถอดโมดูล Bluetooth



หมายเหตุ: ต้องการ Adobe Flash Player 8.1+ www.adobe.com เพื่อใช้กับวิดีโอ

1. ปฏิบัติตามขั้นตอนใน [ก่อนทำการปรับเปลี่ยนภายในเครื่องคอมพิวเตอร์](#)
2. ระหว่างการติดตั้งหรือการถอดฮาร์ดแวร์ใดๆ โปรดตรวจสอบว่าได้สำรองข้อมูลไว้ที่เหมาะสม
3. ถอดแบตเตอรี่ ฟังก์ชันบานพับ เป็นที่พิมพ์ ออปติคัลไดรฟ์ ชุดประกอบ LCD และที่วางฝ่ามือออกจากระบบ
4. ถอดสลักที่ยึดโมดูล Bluetooth

5. ยกโมดูล Bluetooth ออกจากบอร์ดระบบ



โมดูล TPM

คู่มือการบริการ Dell™ Vostro™ 1220

คำเตือน: ก่อนจะทำการปรับเปลี่ยนใดๆ กับภายในของคอมพิวเตอร์ กรุณาอ่านข้อมูลด้านความปลอดภัยที่นำมาพร้อมกับคอมพิวเตอร์ก่อน สำหรับข้อมูลเพิ่มเติมเกี่ยวกับข้อปฏิบัติด้านความปลอดภัยที่เหมาะสม สามารถดูได้จากโฮมเพจ การปฏิบัติตามกฎข้อบังคับ โดยเข้าไปที่ www.dell.com/regulatory_compliance

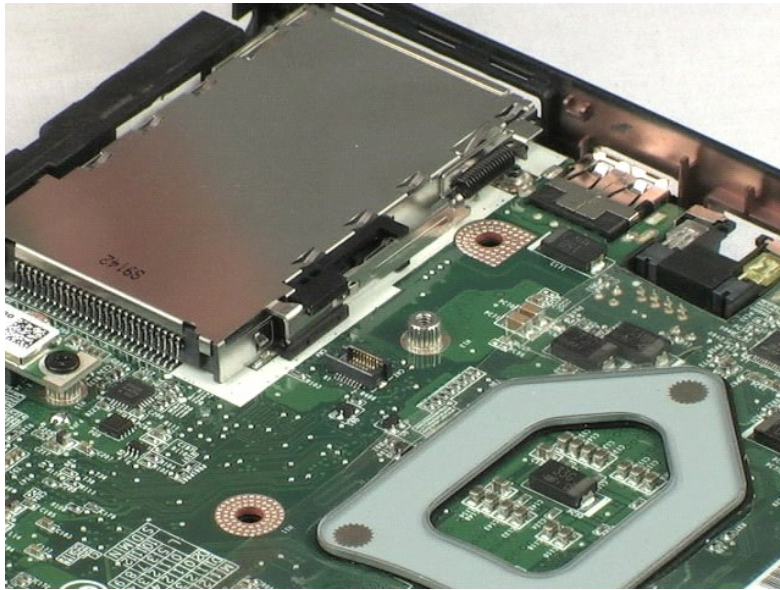
การถอดโมดูล TPM



หมายเหตุ: [Z645E](#) ใช้ Adobe Flash Player 31+ [Adobe.com](#) [www.dell.com](#)

1. ปฏิบัติตามขั้นตอนใน [ก่อนทำการปรับเปลี่ยนภายในเครื่องคอมพิวเตอร์](#)
2. ระหว่างการติดตั้งหรือการถอดฮาร์ดแวร์ใดๆ โปรดตรวจสอบว่าได้สำรองข้อมูลไว้ที่เหมาะสม
3. ถอดแบตเตอรี่ ฝาครอบบานพับ แบตเตอรี่ ออปติคัลไดรฟ์ ชุดประกอบ LCD และที่วางฝ่ามือออกจากระบบ
4. ถอดสกรูที่ยึดโมดูล TPM

5. ยกโมดูล TPM ออกจากบอร์ดระบบ



ฮาร์ดไดรฟ์

คู่มือการบริการ Dell™ Vostro™ 1220



คำเตือน: ก่อนจะทำกาปรับเปลี่ยนใดๆ กับภายในของคอมพิวเตอร์ กรุณาอ่านข้อมูลด้านความปลอดภัยที่นำมาพร้อมกับคอมพิวเตอร์ก่อน สำหรับข้อมูลเพิ่มเติมเกี่ยวกับข้อปฏิบัติด้านความปลอดภัยที่เหมาะสม สามารถดูได้จากโฮมเพจ การปฏิบัติตามกฎข้อบังคับ โดยเข้าไปที่ www.dell.com/regulatory_compliance

การถอดฮาร์ดไดรฟ์



หมายเหตุ: ใช้ Adobe Flash Player 31+ จาก www.adobe.com เพื่อใช้กับไฟล์วิดีโอ

1. ปฏิบัติตามขั้นตอนใน [ก่อนทำการปรับเปลี่ยนภายในเครื่องคอมพิวเตอร์](#)
2. ระหว่างการติดตั้งหรือการถอดฮาร์ดแวร์ใดๆ โปรดตรวจสอบว่าได้สำรองข้อมูลไว้อย่างเหมาะสม
3. ถอดแบตเตอรี่ ฝาครอบบานพับ แป้นพิมพ์ ออปติคัลไดรฟ์ ชุดประกอบ LCD และที่วางฝ่ามือออกจากระบบ
4. ถอดสาย USB ที่พาดผ่านฮาร์ดไดรฟ์

5. ถอดสกรูสองตัวที่ยึดด้านหลังของชุดฮาร์ดไดรฟ์เข้ากับคอมพิวเตอร์

6. ถอดสกรูสองตัวที่ยึดด้านหน้าของชุดฮาร์ดไดรฟ์กับคอมพิวเตอร์

7. เลื่อนไดรฟ์ไปทางแมง I/O

8. ยกไดรฟ์ออกจากเครื่องคอมพิวเตอร์

9. ถอดสกรูที่ยึดโครงของฮาร์ดไดรฟ์กับฮาร์ดไดรฟ์ด้านหนึ่งออก

10. หมุนไดรฟ์กลับด้าน

11. ถอดสกรูที่ยึดโครงของฮาร์ดไดรฟ์กับอีกด้านของฮาร์ดไดรฟ์ออก

12. ยกโครงของฮาร์ดไดรฟ์ออกจากฮาร์ดไดรฟ์



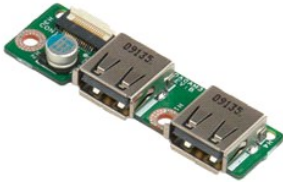
[Hard Disk Drives](#)

แผง I/O

คู่มือการบริการ Dell™ Vostro™ 1220

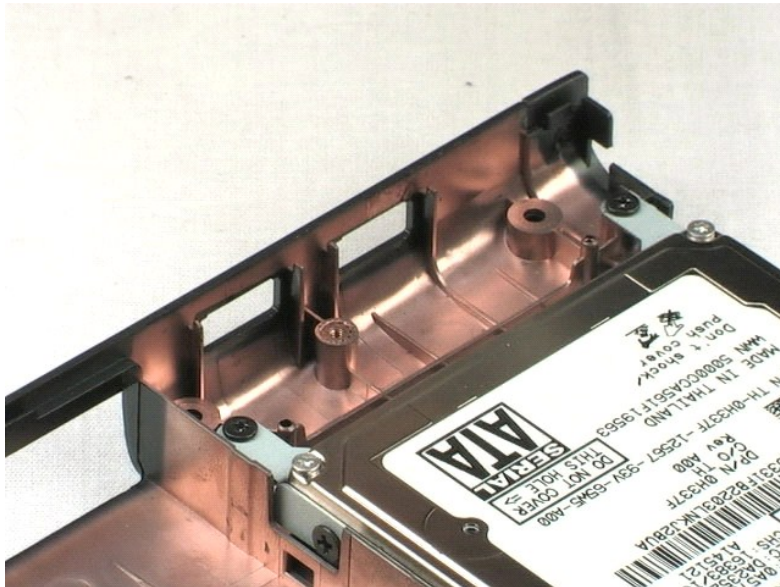
คำเตือน: ก่อนจะทำการปรับเปลี่ยนใดๆ กับภายในของคอมพิวเตอร์ กรุณาอ่านข้อมูลด้านความปลอดภัยที่นำมาพร้อมกับคอมพิวเตอร์ก่อน สำหรับข้อมูลเพิ่มเติมเกี่ยวกับข้อปฏิบัติด้านความปลอดภัยที่เหมาะสม สามารถดูได้จากโฮมเพจ การปฏิบัติตามกฎข้อบังคับ โดยเข้าไปที่ www.dell.com/regulatory_compliance

การถอดแผง I/O



หมายเหตุ: [ดาวน์โหลดโปรแกรม Adobe Flash Player 8 I-I](#) จาก www.adobe.com เพื่อใช้กับ [ตัวแก้ไขไฟล์ PDF](#)

1. ปฏิบัติตามขั้นตอนใน [ก่อนทำการปรับเปลี่ยนภายในเครื่องคอมพิวเตอร์](#)
2. ระหว่างการติดตั้งหรือการถอดฮาร์ดแวร์ใดๆ โปรดตรวจสอบว่าได้สำรองข้อมูลไว้ที่เหมาะสม
3. ถอดแบตเตอรี่ ฟังก์ชันระบบ เป็นที่พิมพ์ ออปติคัลไดรฟ์ ชุดประกอบ LCD และทางฟ้ามือออกจากระบบ
4. ถอดสายของแผง I/O
5. ถอดสกรูที่ยึดแผง I/O ออก
6. ถอดแผง I/O ออกจากระบบ



พัฒนา

คู่มือการบริการ Dell™ Vostro™ 1220

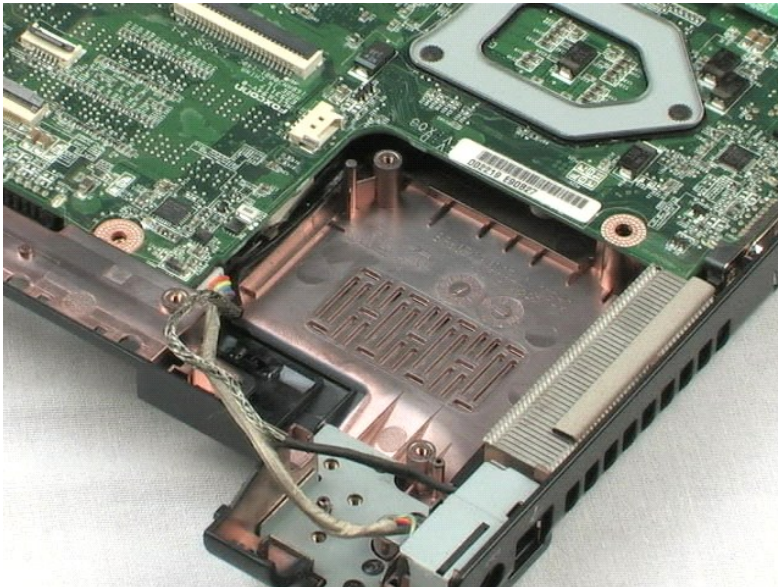
คำเตือน: ก่อนจะทำการปรับเปลี่ยนใดๆ กับภายในของคอมพิวเตอร์ กรุณาอ่านข้อมูลด้านความปลอดภัยที่นำมาพร้อมกับคอมพิวเตอร์ก่อน สำหรับข้อมูลเพิ่มเติมเกี่ยวกับข้อปฏิบัติด้านความปลอดภัยที่เหมาะสม สามารถดูได้จากโฮมเพจ การปฏิบัติตามกฎข้อบังคับ โดยเข้าไปที่ www.dell.com/regulatory_compliance

การถอดพัฒนา



หมายเหตุ: [ดาวน์โหลดและติดตั้ง Adobe Flash Player 8.1+ จาก Adobe.com](#) เพื่อใช้กับ [iCloud.com](#)

1. ปฏิบัติตามขั้นตอนใน [ก่อนทำการปรับเปลี่ยนภายในเครื่องคอมพิวเตอร์](#)
2. ระหว่างการติดตั้งหรือการถอดฮาร์ดแวร์ใดๆ โปรดตรวจสอบว่าได้สำรองข้อมูลไว้อย่างเหมาะสม
3. ถอดแบตเตอรี่ ฝาครอบบานพับ แบตเตอรี่ ออปติคัลไดรฟ์ ชุดประกอบ LCD และทางฝามือออกจากระบบ
4. ถอดสายของพัฒนา
5. ถอดสายที่เดินผ่านพัฒนาออก
6. ถอดสกรูที่ยึดพัฒนาเข้ากับระบบ
7. ยกพัฒนาออกจากตัวเครื่อง



บอร์ดระบบ

คู่มือการบริการ Dell™ Vostro™ 1220



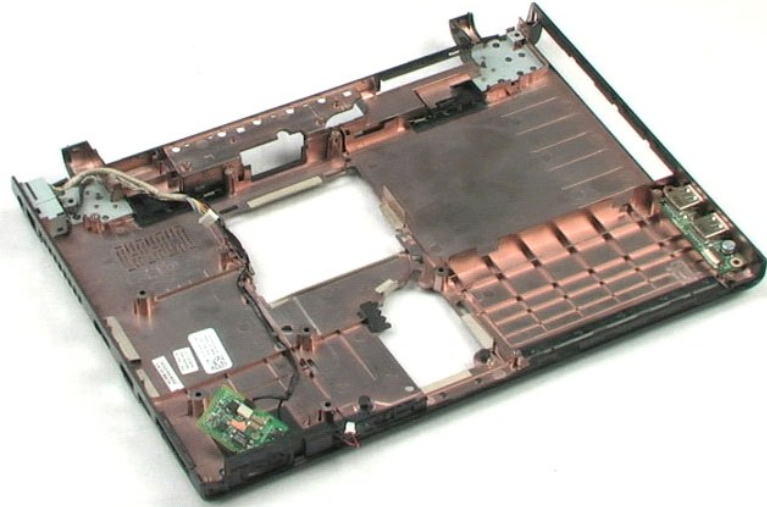
คำเตือน: ก่อนจะทำการปรับเปลี่ยนใดๆ กับภายในของคอมพิวเตอร์ กรุณาอ่านข้อมูลด้านความปลอดภัยที่นำมาพร้อมกับคอมพิวเตอร์ก่อน สำหรับข้อมูลเพิ่มเติมเกี่ยวกับข้อปฏิบัติด้านความปลอดภัยที่เหมาะสม สามารถดูได้จากโฮมเพจ การปฏิบัติตามกฎข้อบังคับ โดยเข้าไปที่ www.dell.com/regulatory_compliance

การถอดบอร์ดระบบ



หมายเหตุ: [ดาวน์โหลด Adobe Flash Player 32-bit](#) จาก www.adobe.com เพื่อใช้สำหรับติดตั้ง

1. ปฏิบัติตามขั้นตอนใน [ก่อนทำการปรับเปลี่ยนภายในเครื่องคอมพิวเตอร์](#)
2. ระหว่างการติดตั้งหรือการถอดฮาร์ดแวร์ใดๆ โปรดตรวจสอบว่าได้สำรองข้อมูลไว้อย่างเหมาะสม
3. ถอดแบตเตอรี่ ฝาครอบบานพับ แป้นพิมพ์ ออปติคัลไดรฟ์ ชุดประกอบ LCD ที่วางฝ่ามือ โมดูล Bluetooth® โมดูล TPM ฮาร์ดไดรฟ์ แผง I/O และพัดลมระบบออกจากระบบ
4. ถอดสายของลำโพงออกจากบอร์ดระบบ
5. ถอดสายไฟออกจากบอร์ดระบบ
6. ถอดสกรูสามตัวที่ยึดบอร์ดระบบกับพลาสติกด้านล่างออก
7. ค่อยๆ พลิกบอร์ดระบบกลับด้าน
8. ถอดสกรูที่ยึดสายกราวด์ของโมเด็มออก
9. ยกโมเด็มออกจากบอร์ดระบบ
10. ยกบอร์ดระบบออกจากเครื่อง



<http://www.dell.com>

ชุดระบายความร้อนและตัวประมวลผล

คู่มือการบริการ Dell™ Vostro™ 1220

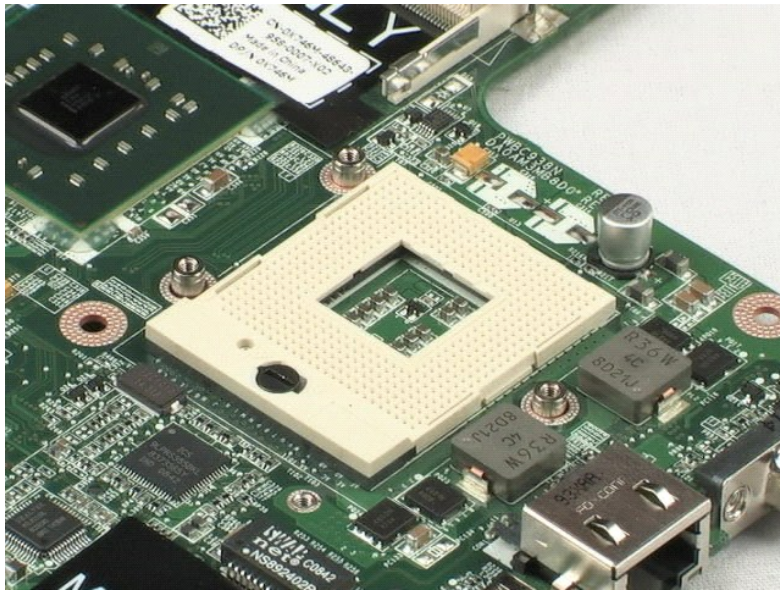
คำเตือน: ก่อนจะทำกรปรับเปลี่ยนใดๆ กับภายในของคอมพิวเตอร์ กรุณาอ่านข้อมูลด้านความปลอดภัยที่นำมาพร้อมกับคอมพิวเตอร์ก่อน สำหรับข้อมูลเพิ่มเติมเกี่ยวกับข้อปฏิบัติด้านความปลอดภัยที่เหมาะสม สามารถดูได้จากโฮมเพจ การปฏิบัติตามกฎข้อบังคับ โดยเข้าไปที่ www.dell.com/regulatory_compliance

การถอดชุดระบายความร้อนและตัวประมวลผล



หมายเหตุ: Zó/4áEÚDF4LD Adobe Flash Player 3.0+ Adobe.com 001004R1C494ปฐน0

1. ปฏิบัติตามขั้นตอนใน [ก่อนทำการปรับเปลี่ยนภายในเครื่องคอมพิวเตอร์](#)
2. ระหว่างการติดตั้งหรือการถอดฮาร์ดแวร์ใดๆ โปรดตรวจสอบว่าได้สำรองข้อมูลไว้ที่เหมาะสม
3. ถอดแบตเตอรี่ ฟังก์ชันบางพัน เป็นที่ขั้ว ออปติคัลไดรฟ์ ชุดประกอบ LCD ที่วางฝ่ามือ โมดูล Bluetooth® โมดูล TPM ฮาร์ดไดรฟ์ แผง I/O พัดลมระบบ และบอร์ดระบบออกจากคอมพิวเตอร์
4. คลายสกรูสามตัวที่ยึดชุดระบายความร้อนไว้กับบอร์ดระบบ
5. ยกชุดระบายความร้อนออกจากบอร์ดระบบ
6. ใช้ไขควงปากแบน ไขขาล็อคทวนเข็มนาฬิกา
7. ยกตัวประมวลผลออกจากซ็อกเก็ต



โมเด็ม

คู่มือการบริการ Dell™ Vostro™ 1220

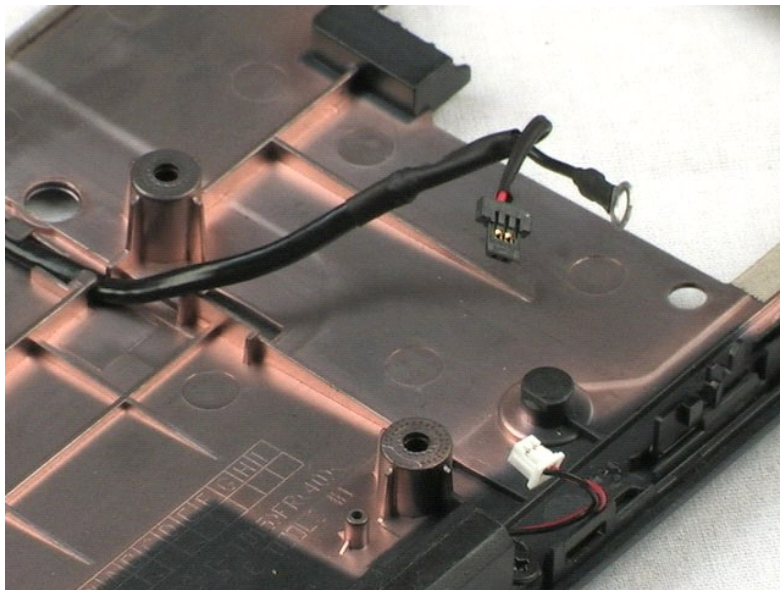
คำเตือน: ก่อนจะทำการปรับเปลี่ยนใดๆ กับภายในของคอมพิวเตอร์ กรุณาอ่านข้อมูลด้านความปลอดภัยที่นำมาพร้อมกับคอมพิวเตอร์ก่อน สำหรับข้อมูลเพิ่มเติมเกี่ยวกับข้อปฏิบัติด้านความปลอดภัยที่เหมาะสม สามารถดูได้จากโฮมเพจ การปฏิบัติตามกฎข้อบังคับ โดยเข้าไปที่ www.dell.com/regulatory_compliance

การถอดโมเด็ม



หมายเหตุ: [Z645E](#) ใช้ Adobe Flash Player 32-bit [Adobe.com](#) [www.adobe.com](#)

1. ปฏิบัติตามขั้นตอนใน [ก่อนทำการปรับเปลี่ยนภายในเครื่องคอมพิวเตอร์](#)
2. ระหว่างการติดตั้งหรือการถอดฮาร์ดแวร์ใดๆ โปรดตรวจสอบว่าได้สำรองข้อมูลไว้อย่างเหมาะสม
3. ถอดแบตเตอรี่ ฝาครอบบานพับ เป็นพิมพ์ ออปติคัลไดรฟ์ ชุดประกอบ LCD ที่วางฝ่ามือ โมดูล Bluetooth® โมดูล TPM ฮาร์ดไดรฟ์ แผง I/O พัดลมระบบ และบอร์ดระบบออกจากระบบ
4. ถอดสายของโมเด็มออกจากโมเด็ม และถอดออกจากระบบ



ลำโพง

คู่มือการบริการ Dell™ Vostro™ 1220

คำเตือน: ก่อนจะทำการปรับเปลี่ยนใดๆ กับภายในของคอมพิวเตอร์ กรุณาอ่านข้อมูลด้านความปลอดภัยที่นำมาพร้อมกับคอมพิวเตอร์ก่อน สำหรับข้อมูลเพิ่มเติมเกี่ยวกับข้อปฏิบัติด้านความปลอดภัยที่เหมาะสม สามารถดูได้จากโฮมเพจ การปฏิบัติตามกฎข้อบังคับ โดยเข้าไปที่ www.dell.com/regulatory_compliance

การถอดลำโพง



หมายเหตุ: [ดาวน์โหลด](#) Adobe Flash Player 8 | www.adobe.com [ดาวน์โหลด](#) | [ดาวน์โหลด](#)

1. ปฏิบัติตามขั้นตอนใน [ก่อนทำการปรับเปลี่ยนภายในเครื่องคอมพิวเตอร์](#)
2. ระหว่างการติดตั้งหรือการถอดฮาร์ดแวร์ใดๆ โปรดตรวจสอบว่าได้สำรองข้อมูลไว้ที่เหมาะสม
3. ถอดแบตเตอรี่ แบตเตอรี่ แผงฝาครอบ ชุดประกอบ LCD และบอร์ดระบบออกจากระบบ
4. ถอดสายของลำโพงออกจากบอร์ดระบบ
5. ถอดสกรูสองตัวที่ยึดลำโพงกับพลาสติกส่วนล่างออก
6. ถอดลำโพงออกจากระบบ



หน้าจอก LCD

คู่มือการบริการ Dell™ Vostro™ 1220

คำเตือน: ก่อนจะทำกรปรับเปลี่ยนใดๆ กับภายในของคอมพิวเตอร์ กรุณาอ่านข้อมูลด้านความปลอดภัยที่นำมาพร้อมกับคอมพิวเตอร์ก่อน สำหรับข้อมูลเพิ่มเติมเกี่ยวกับปฏิบัติตามความปลอดภัยที่เหมาะสม สามารถดูได้จากโฮมเพจ การปฏิบัติตามกฎข้อบังคับ โดยเข้าไปที่ www.dell.com/regulatory_compliance

การถอดหน้าจอก LCD



หมายเหตุ: ใช้ Adobe Flash Player 32-bit จาก www.adobe.com เพื่อใช้กับไฟล์ PDF

1. ปฏิบัติตามขั้นตอนใน [ก่อนทำการปรับเปลี่ยนภายในเครื่องคอมพิวเตอร์](#)
2. ระหว่างการติดตั้งหรือการถอดฮาร์ดแวร์ใดๆ โปรดตรวจสอบว่าได้ใส่แรงบิดอย่างเหมาะสม
3. ถอดแบตเตอรี่ ฟังก์ชันบนพื้น แป้นพิมพ์ ออปติคัลไดรฟ์และชุดประกอบ LCD ออกจากระบบ
4. ค่อยๆ ถอดหน้าจอก LCD ออกจากชุดประกอบ LCD

5. ยกหน้าจอก LCD ออกจากชุดประกอบ LCD



อินเวอร์เตอร์ของ LCD

คู่มือการบริการ Dell™ Vostro™ 1220

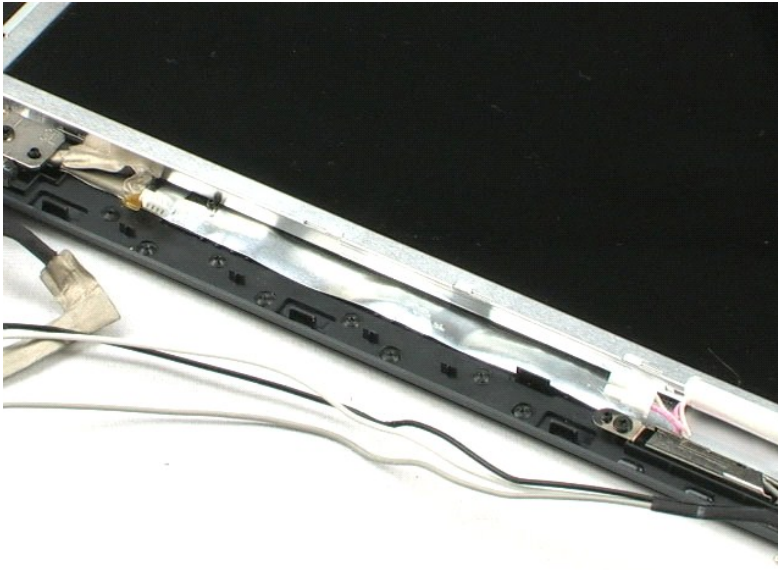
คำเตือน: ก่อนจะทำการปรับเปลี่ยนใดๆ กับภายในของคอมพิวเตอร์ กรุณาอ่านข้อมูลด้านความปลอดภัยที่นำมาพร้อมกับคอมพิวเตอร์ก่อน สำหรับข้อมูลเพิ่มเติมเกี่ยวกับข้อปฏิบัติด้านความปลอดภัยที่เหมาะสม สามารถดูได้จากโฮมเพจ การปฏิบัติตามกฎข้อบังคับ โดยเข้าไปที่ www.dell.com/regulatory_compliance

การถอดอินเวอร์เตอร์ของ LCD



หมายเหตุ: ต้องการ Adobe Flash Player 8.1+ จาก www.adobe.com เพื่อใช้กับวิดีโอ

1. ปฏิบัติตามขั้นตอนใน [ก่อนทำการปรับเปลี่ยนภายในเครื่องคอมพิวเตอร์](#)
2. ระหว่างการติดตั้งหรือการถอดฮาร์ดแวร์ใดๆ โปรดตรวจสอบว่าได้สำรองข้อมูลไว้ที่เหมาะสม
3. ถอดแบตเตอรี่ ฟังก์ชันบางฟังก์ชัน เป็นที่พิมพ์ ออปติคัลไดรฟ์ ชุดประกอบ LCD และแผงหน้ากัก LCD จากระบบ
4. ถอดสายออกจากอินเวอร์เตอร์
5. ถอดสายอีกสายหนึ่งออกจากอินเวอร์เตอร์
6. ดึงอินเวอร์เตอร์ของ LCD ออกจากชุดประกอบ LCD



กล่องบน LCD

คู่มือการบริการ Dell™ Vostro™ 1220



คำเตือน: ก่อนจะทำกรปรับเปลี่ยนใดๆ กับภายในของคอมพิวเตอร์ กรุณาอ่านข้อมูลด้านความปลอดภัยที่นำมาพร้อมกับคอมพิวเตอร์ก่อน สำหรับข้อมูลเพิ่มเติมเกี่ยวกับข้อปฏิบัติด้านความปลอดภัยที่เหมาะสม สามารถดูได้จากโฮมเพจ การปฏิบัติตามกฎข้อบังคับ โดยเข้าไปที่ www.dell.com/regulatory_compliance

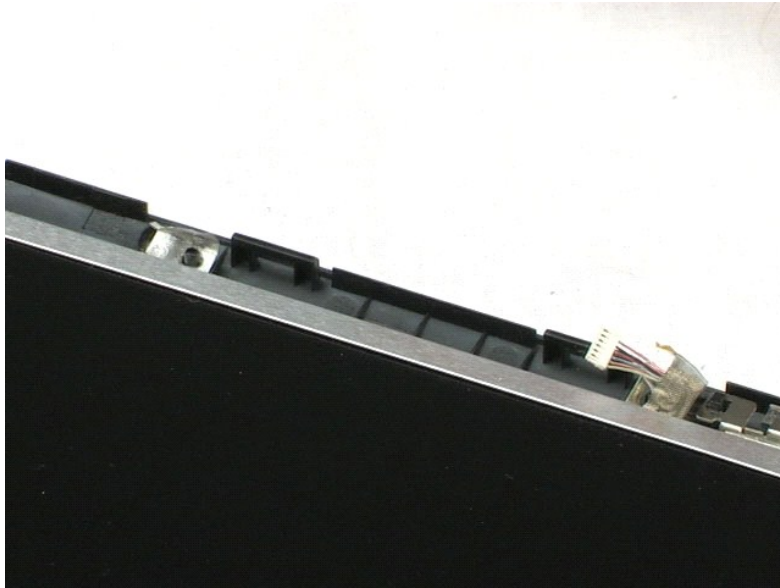
การถอดกล่องบน LCD



หมายเหตุ: [ดูที่ LCD ที่ FLN](#) Adobe Flash Player 8.1.1 Adobe.com [ดูที่ LCD ที่ CAL](#) [ดูที่ LCD ที่ CAL](#)

1. ปฏิบัติตามขั้นตอนใน [ก่อนทำการปรับเปลี่ยนภายในเครื่องคอมพิวเตอร์](#)
2. ระหว่างการติดตั้งหรือการถอดฮาร์ดแวร์ใดๆ โปรดตรวจสอบว่าได้สำรองข้อมูลไว้อย่างเหมาะสม
3. ถอดแบตเตอรี่ ฝาครอบบานพับ แม้มินิพี้ออปติคัลไดรฟ์ ชุดประกอบ LCD และแผงหน้ากา LCD จากระบบ
4. ถอดสายของกล่องออกจากกล่อง

5. ดึงกล่องออกจากชุดประกอบ LCD



แผงหน้าจอ LCD

คู่มือการบริการ Dell™ Vostro™ 1220

คำเตือน: ก่อนจะทำกรปรับเปลี่ยนใดๆ กับภายในของคอมพิวเตอร์ กรุณาอ่านข้อมูลด้านความปลอดภัยที่นำมาพร้อมกับคอมพิวเตอร์ก่อน สำหรับข้อมูลเพิ่มเติมเกี่ยวกับข้อปฏิบัติด้านความปลอดภัยที่เหมาะสม สามารถดูได้จากโฮมเพจ การปฏิบัติตามกฎข้อบังคับ โดยเข้าไปที่ www.dell.com/regulatory_compliance

การถอดแผงหน้าจอ LCD



หมายเหตุ: [ดูที่ LCD Panel](#) Adobe Flash Player 31+ [Adobe.com](#) [ติดตั้ง/อัปเดต/ลบ](#)

1. ปฏิบัติตามขั้นตอนใน [ก่อนทำการปรับเปลี่ยนภายในเครื่องคอมพิวเตอร์](#)
2. ระหว่างการติดตั้งหรือการถอดฮาร์ดแวร์ใดๆ โปรดตรวจสอบว่าได้สำรองข้อมูลไว้อย่างเหมาะสม
3. ถอดแบตเตอรี่ ฟังก์ชันบางฟังก์ชัน เป็นที่พิมพ์ ออปติคัลไดรฟ์ ชุดประกอบ LCD และแผงหน้าจอก LCD จากระบบ
4. ถอดสายของกล่องออกจากกล่อง
5. ถอดสายสีขาวและชมพูออกจากอินเวอร์เตอร์ของ LCD
6. ถอดสกรูหกตัวที่ยึดแผงหน้าจอ LCD กับชุด LCD ออก
7. พลิกแผงหน้าจอ LCD กลับด้าน
8. ถอดสาย LCD ออกจากแผงหน้าจอ LCD
9. ยกแผงหน้าจอ LCD ออกจากพลาสติกของ LCD



[IalstCĂLDĂȘUİrLelăEa!](#)

ร่าง LCD

คู่มือการบริการ Dell™ Vostro™ 1220

คำเตือน: ก่อนจะทำการปรับเปลี่ยนใดๆ กับภายในของคอมพิวเตอร์ กรุณาอ่านข้อมูลด้านความปลอดภัยที่นำมาพร้อมกับคอมพิวเตอร์ก่อน สำหรับข้อมูลเพิ่มเติมเกี่ยวกับข้อปฏิบัติด้านความปลอดภัยที่เหมาะสม สามารถดูได้จากโฮมเพจ การปฏิบัติตามกฎข้อบังคับ โดยเข้าไปที่ www.dell.com/regulatory_compliance

การถอดร่าง LCD



หมายเหตุ: [ดาวน์โหลด Adobe Flash Player 32-bit](#) จาก [Adobe.com](http://www.adobe.com/products/flashplayer) เพื่อใช้กับเว็บไซต์นี้

1. ปฏิบัติตามขั้นตอนใน [ก่อนทำการปรับเปลี่ยนภายในเครื่องคอมพิวเตอร์](#)
2. ระหว่างการติดตั้งหรือการถอดฮาร์ดแวร์ใดๆ โปรดตรวจสอบว่าได้สำรองข้อมูลไว้ที่เหมาะสม
3. ถอดแบตเตอรี่ ฝาครอบบานพับ แบตเตอรี่ ออปติคัลไดรฟ์ ชุดประกอบ LCD แผงหน้ากาก LCD และแผง LCD จากระบบ
4. ถอดสกรูสองตัวจากราง LCD ข้างหนึ่ง
5. ถอดร่าง LCD ออกจากแผงจอ LCD
6. หมุนร่าง LCD กลับด้าน
7. ถอดสกรูสองตัวจากราง LCD อีกด้านหนึ่ง
8. ถอดร่าง LCD ออกจากแผงจอ LCD



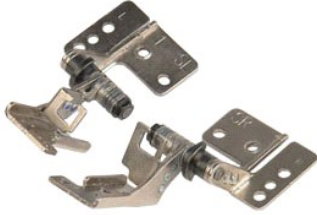
[\[alstCÁLDĚSÚiřUelãĚat\]](#)

บานพับของ LCD

คู่มือการบริการ Dell™ Vostro™ 1220

คำเตือน: ก่อนจะทำกรปรับเปลี่ยนใดๆ กับภายในของคอมพิวเตอร์ กรุณาอ่านข้อมูลด้านความปลอดภัยที่นำมาพร้อมกับคอมพิวเตอร์ก่อน สำหรับข้อมูลเพิ่มเติมเกี่ยวกับข้อปฏิบัติด้านความปลอดภัยที่เหมาะสม สามารถดูได้จากโฮมเพจ การปฏิบัติตามกฎข้อบังคับ โดยเข้าไปที่ www.dell.com/regulatory_compliance

การถอดบานพับของ LCD



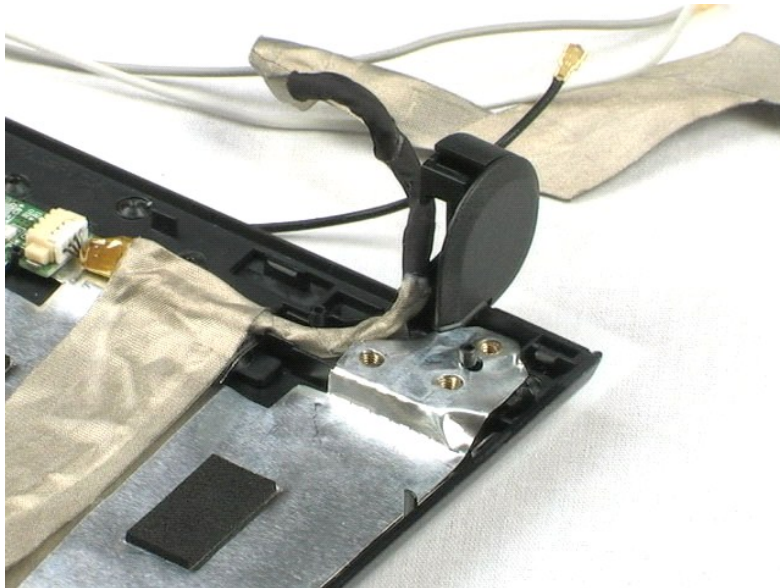
หมายเหตุ: [วิดีโอสำหรับถอด LCD](#) Adobe Flash Player 32-bit [Adobe.com](#) ต้องการการอัปเดต

1. ปฏิบัติตามขั้นตอนใน [ก่อนทำการปรับเปลี่ยนภายในเครื่องคอมพิวเตอร์](#)
2. ระหว่างการติดตั้งหรือการถอดฮาร์ดแวร์ใดๆ โปรดตรวจสอบว่าได้สำรองข้อมูลไว้อย่างเหมาะสม
3. ถอดแบตเตอรี่ ฟังก์ชันบานพับ เป็นที่พิมพ์ ออปติคัลไดรฟ์ ชุดประกอบ LCD แผงหน้ากาก LCD และแผง LCD จากระบบ
4. ถอดสลักที่ยึดบานพับด้านขวา

5. ถอดบานพับด้านขวา

6. ถอดสลักที่ยึดบานพับด้านซ้าย

7. ถอดบานพับด้านซ้าย



การทำงานกับส่วนประกอบภายในของคอมพิวเตอร์

คู่มือการบริการ Dell™ Vostro™ 1220

- [ก่อนทำการปรับเปลี่ยนภายในเครื่องคอมพิวเตอร์](#)
- [เครื่องมือที่แนะนำให้ใช้](#)
- [การปิดคอมพิวเตอร์](#)
- [หลังทำการปรับเปลี่ยนภายในเครื่องคอมพิวเตอร์](#)

ก่อนทำการปรับเปลี่ยนภายในเครื่องคอมพิวเตอร์

ใช้คำแนะนำเพื่อความปลอดภัยต่อไปเพื่อป้องกันความเสียหายที่อาจเกิดขึ้นกับคอมพิวเตอร์และเพื่อความปลอดภัยของตัวเอง ให้อ่านเงื่อนไขและข้อควรระวังในเอกสารนี้ในการดำเนินการ ยกเว้นมีระบุไว้เป็นอย่างอื่น:

- 1. คุณได้ดำเนินการตามขั้นตอนที่ระบุด้านล่าง
- 1. คุณได้อ่านข้อมูลด้านความปลอดภัยที่ใหม่พร้อมกับคอมพิวเตอร์ของคุณแล้ว
- 1. องค์ประกอบนั้นสามารถเปลี่ยนทดแทน หรือถ้าชื่อแยกต่างหาก สามารถติดตั้งโดยยึดขั้นตอนนี้ก่อนการถอด

คำเตือน: ก่อนจะทำการปรับเปลี่ยนใดๆ กับภายในของคอมพิวเตอร์ กรุณาอ่านข้อมูลด้านความปลอดภัยที่ใหม่พร้อมกับคอมพิวเตอร์ก่อน สำหรับข้อมูลเพิ่มเติมเกี่ยวกับข้อปฏิบัติด้านความปลอดภัยที่เหมาะสม สามารถดูได้จากโฆษณา การปฏิบัติตามกฎข้อบังคับ โดยเข้าไปที่ www.dell.com/regulatory_compliance

ข้อควรระวัง: การซ่อมแซมจำนวนมากสามารถทำได้โดยช่างผู้ชำนาญงานเท่านั้น คุณควรดำเนินการแก้ไขปัญหาและการซ่อมบำรุงแบบง่าย ตามที่อนุญาตในเอกสารประกอบของผลิตภัณฑ์ หรือตามที่แนะนำโดยทีมบริการและสนับสนุนทางออนไลน์และทางโทรศัพท์ การรับประกันสินค้าไม่ครอบคลุมถึงความเสียหายที่เกิดจากการซ่อมบำรุงโดยบุคคลที่ไม่ได้รับอนุญาตจาก Dell อ่านและปฏิบัติตามคำแนะนำเพื่อความปลอดภัยที่มาพร้อมกับผลิตภัณฑ์

ข้อควรระวัง: เพื่อป้องกันไฟฟ้าสถิต ให้กำจัดไฟฟ้าสถิตในตัวคุณโดยการใส่สายรัดข้อมือป้องกันไฟฟ้าสถิต หรือให้สัมผัสพื้นผิวโลหะที่ไม่ทาสี เช่น ช่องต่อที่ด้านหลังของคอมพิวเตอร์ เป็นระยะๆ

ข้อควรระวัง: จักรกลุ่กรรณและกรรคต่างๆ ด้วยความระมัดระวัง ห้ามสัมผัสโดนอุปกรณ์หรือหน้าสัมผัสของกรรค สำหรับกรรค ให้จับที่ขอบหรือที่แฉงยึดที่เป็นโลหะ ส่วนอุปกรณ์ เช่น ตัวประมวลผล ให้จับที่ขอบห้ามจับที่ขารอุปกรณ์

ข้อควรระวัง: เมื่อปลดสาย ให้ดึงที่ขั้วต่อหรือที่ตัวปลั๊ก อย่างที่ตัวสาย สายบางชนิดใช้ขั้วต่อแบบล็อกได้ เมื่อต้องการถอดสายชนิดนี้ออก ให้กดตัวล็อกก่อนที่จะดึงสายออก และในขณะที่ดึงขั้วต่อออก ให้ดึงออกตรงๆ เพื่อไม่ให้ขั้วต่อหักหรืองอ ก่อนเสียบสาย ให้ตรวจสอบว่าขั้วต่อและขั้วต่อตรงกันและอยู่ในตำแหน่งที่ถูกต้อง

หมายเหตุ: สีของคอมพิวเตอร์และของส่วนประกอบบางอย่างอาจไม่เหมือนกับสีที่แสดงในเอกสารนี้

เพื่อป้องกันไม่ให้คอมพิวเตอร์ของคุณเสียหาย ให้ปฏิบัติตามขั้นตอนต่อไปนี้ก่อนทำงานกับภายในของคอมพิวเตอร์

1. ตรวจสอบว่าพื้นที่ผิวที่ใช้วางคอมพิวเตอร์นั้นเรียบและสะอาดเพื่อป้องกันไม่ให้ฝาครอบคอมพิวเตอร์มีรอยขีดข่วน
2. ปิดคอมพิวเตอร์ (กรุณาดูที่ [การปิดคอมพิวเตอร์](#))
3. หากต่อคอมพิวเตอร์เข้ากับอุปกรณ์ต่อพ่วง (ต่อพ่วงไว้) เช่น อุปกรณ์เสริม Media Base หรือ Battery Slice ให้ปลดออก

ข้อควรระวัง: ปลดสายเคเบิลสายโดยถอดสายออกจากคอมพิวเตอร์ก่อน แล้วจึงถอดสายจากอุปกรณ์เคเบิลสาย

4. ปลดสายสายเคเบิลสายทั้งหมดออกจากคอมพิวเตอร์
5. ถอดปลั๊กคอมพิวเตอร์และอุปกรณ์ต่างๆ ทั้งหมดที่ต่ออยู่กับคอมพิวเตอร์ออกจากตัวรับปลั๊กไฟ
6. ปิดฝาจอแสดงผลและพลิกคอมพิวเตอร์คว่ำลงบนพื้นผิวเรียบ

ข้อควรระวัง: คุณต้องถอดแบตเตอรี่หลักออกก่อนทำการบำรุงรักษาคอมพิวเตอร์ เพื่อป้องกันไม่ให้วงจรระบบเสียหาย

7. ถอดแบตเตอรี่หลัก (กรุณาดูที่ [การถอดแบตเตอรี่หลัก](#))
8. หายใจผ่านคอมพิวเตอร์ขึ้น
9. เปิดจอลแสดงผล
10. กดปุ่มเปิด/ปิดเครื่องเพื่อให้อุปกรณ์ระบบตอลงดิน

ข้อควรระวัง: เพื่อป้องกันไฟฟารูด ให้ถอดปลั๊กคอมพิวเตอร์ออกจากตัวรับทุกครั้งก่อนจะเปิดหน้าจอลแสดงผล

ข้อควรระวัง: ก่อนที่จะสัมผัสชิ้นส่วนภายในของคอมพิวเตอร์ ให้คายประจุไฟฟ้าสถิตจากตัวคุณโดยการจับพื้นผิวโลหะที่ไม่มีการเคลือบ เช่น โลหะที่ด้านหลังของคอมพิวเตอร์ ในระหว่างปฏิบัติงาน ให้คอยสัมผัสพื้นผิวโลหะไม่มีการเคลือบเป็นระยะๆ เพื่อคายประจุไฟฟ้าสถิตซึ่งอาจทำความเสียหายกับส่วนประกอบภายในได้

11. ถอด ExpressCards หรือ Smart Cards ใดๆ ที่ติดตั้งไว้จากช่องเสียบ
12. ถอดฮาร์ดไดรฟอล (กรุณาดูที่ [การถอดฮาร์ดไดรฟอล](#))

เครื่องมือที่แนะนำให้ใช้

ขั้นตอนต่างๆ ในเอกสารนี้จำเป็นต้องใช้เครื่องมือต่อไปนี้:


- 1. ไขควงปากแบนขนาดเล็ก
- 1. ไขควงหัวแฉงเบอร์ 0
- 1. ไขควงหัวแฉงเบอร์ 1
- 1. แห้งพลาสติกขนาดเล็กสำหรับจับ
- 1. ซีดีโปรแกรมปรับปรุงแฟลช BIOS

การปิดคอมพิวเตอร์

ข้อควรระวัง: เพื่อป้องกันการสูญหายของข้อมูล ให้บันทึกและปิดไฟลัทั้งหมดที่เปิดอยู่ และออกจากโปรแกรมต่างๆ ก่อนที่จะปิดคอมพิวเตอร์

1. มีระบบปฏิบัติการ

1 ใน Windows Vista®:

คลิกที่ Start , และคลิกลูกศรในเมนู Start ดังภาพที่แสดงไว้ข้างล่าง แล้วคลิก Shut Down



1 ใน Windows® XP:

คลิก Start → Turn Off Computer → Turn Off

คอมพิวเตอร์จะปิดหลังจากเสร็จสิ้นขั้นตอนการปิดระบบปฏิบัติการ

2. ตรวจสอบว่าได้ปิดคอมพิวเตอร์และอุปกรณ์ทั้งหมดที่ต่ออยู่กับคอมพิวเตอร์แล้ว ถ้าหลังจากปิดระบบปฏิบัติการแล้ว คอมพิวเตอร์และอุปกรณ์ที่ต่ออยู่ไม่ได้ปิดการทำงานโดยอัตโนมัติ ให้กดปุ่มเปิด/ปิดค้างไว้ประมาณ 4 วินาทีเพื่อปิดคอมพิวเตอร์พร้อมทั้งอุปกรณ์ที่ต่ออยู่

หลังทำการปรับเปลี่ยนภายในเครื่องคอมพิวเตอร์

หลังจากที่คุณดำเนินการเปลี่ยนชิ้นส่วนใดๆ เสร็จสิ้นแล้ว ตรวจสอบว่าคุณได้ต่ออุปกรณ์ภายนอก, การ์ด, และสายใดๆ ก่อนที่จะเปิดเครื่องคอมพิวเตอร์ของคุณ



ข้อควรระวัง: เพื่อไม่ให้คอมพิวเตอร์ชำรุดเสียหาย ให้ใช้เฉพาะแวนดเดอร์ที่ออกแบบขึ้นมาสำหรับคอมพิวเตอร์ Dell รุ่นนี้ โดยเฉพาะเท่านั้น ห้ามใช้แวนดเดอร์ที่ออกแบบขึ้นมาสำหรับคอมพิวเตอร์รุ่นอื่นๆ ของ Dell

1. ต่ออุปกรณ์ภายนอกใดๆ เช่น ตัวจำลองพอร์ต, battery slice หรือ media base แล้วเปลี่ยนการ์ดใดๆ เช่น ExpressCard
2. เสียบสายโทรศัพท์หรือสายเครือข่ายเข้ากับคอมพิวเตอร์



ข้อควรระวัง: สำหรับการเสียบสายเครือข่าย ให้เสียบสายเข้ากับอุปกรณ์เครือข่ายก่อน แล้วจึงเสียบสายอีกด้านเข้ากับคอมพิวเตอร์

3. เปลี่ยน [แบตเตอรี่](#)
4. เสียบปลั๊กคอมพิวเตอร์และอุปกรณ์ต่างๆ ทั้งหมดที่ต่ออยู่กับคอมพิวเตอร์เข้ากับเด้าร์รับปลั๊กไฟ
5. เปิดคอมพิวเตอร์

[การตั้งค่า BIOS ให้ละเอียด](#)